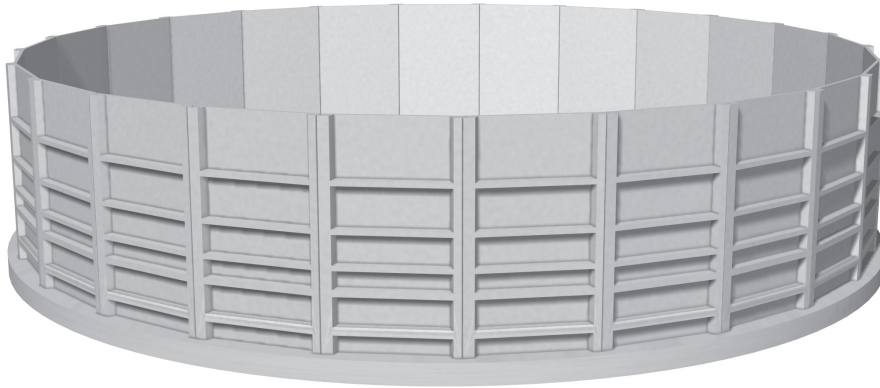


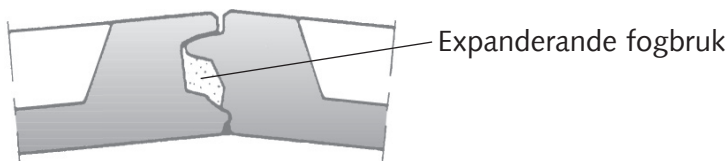
# Behållare för lagring av gödsel och urin

Höjd 4 m, volym 200 – 1670 m<sup>3</sup>

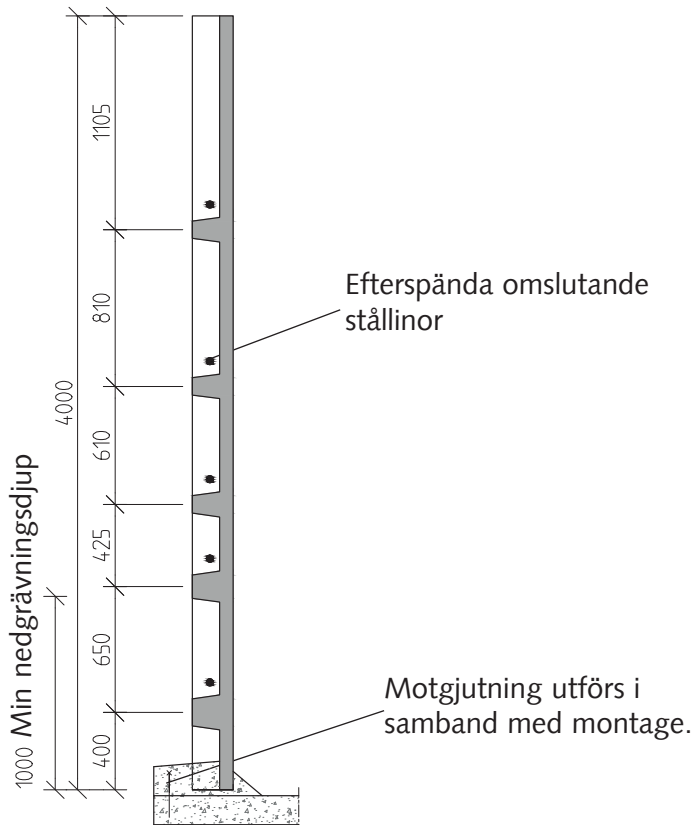


Behållaren kan grävas ned helt, dock minst 1m. Den är förberedd för montage av staket och kan även förses med tak.

## Fogutformning



## Anslutning till bottenplatta och linplacering



Behållarvolym, m <sup>3</sup>	Antal element, st	Innerdiameter Ø meter	Bottenplattan, Ø meter
200	11	8,1	8,9
240	12	8,8	9,7
290	13	9,6	10,4
330	14	10,3	11,1
380	15	11,0	11,8
430	16	11,7	12,6
490	17	12,5	13,3
550	18	13,2	14,0
610	19	13,9	14,7
680	20	14,7	15,5
750	21	15,4	16,2
820	22	16,1	16,9
890	23	16,8	17,7
970	24	17,6	18,4
1060	25	18,3	19,1
1150	26	19,0	19,9
1240	27	19,8	20,6
1330	28	20,5	21,3
1430	29	21,2	22,1
1560	30	22,0	22,8
1670	31	22,8	23,6

Volymen kan avvika med ca 1 %  
Större volymer kan erhållas – se produktblad 4:21.

## Elementbeskrivning

Elementvikten är 2,5 ton.

Skruvfästen M20 finns ingjutna i överkant element och kan användas för infästning av stolpar för skyddsräcke.

## Grundläggning

Grundläggning ska ske på fast mark och bör ej göras i slänter eller på olika material, se montageanvisning, produktblad 4:71

Om behållaren ska förses med tak, kan det påverka nedgrävningdjupet.

## Bottenplatta

Platsgjuten betongplatta utföres innan montage av behållarväggar. Efter väggmontage utföres motgjutning på plattans utsida, hålkärslsgjutning invändigt mellan bottenplattan och väggarna samt kärngjutning i elementskarvarna. Utförande och armeringsanvisningar, se produktblad 4:72

## Montage

Vid montage ska bottenplattan ska vara ren och fri från vatten, is och snö. Luftledning får inte hindra arbetet. Montage av behållarväggar utföres i normalfallet med lastbil med kran placerad på bottenplattan. Väg och nedfart skall vara så beskaffad att tung lastbil med släp kan framföras till och upp på bottenplattan, oberoende av väderlek. Bredd på nedfart 3,5 m, längst ner vid bottenplattan behövs en bredd på 7 m för stödben på lastbilskran. Max lutning på nedfart får vara 1:8 (1 m i höjd på en sträcka av 6 m).

## Sammanbindning

Elementen sammanbinds med efterspända omslutandeställinor. Ställinorna är insmorda med fett och skyddas med ett plasthölje. Foggjutning görs med fogbruk bestående av cement, gjutgrus 0–8 mm samt expanderande tillsatsmedel. Behållare för urin och rötad stallgödsel fogas invändigt, samt tätningsslammas invändigt på hålkärslsgjutningen.

## Skyddsanordning

Om behållarens överkant ligger lägre än 1,2 m över marknivån ska behållaren förses med skyddsräcke eller tak.

## Yttre belastning - körplatta

Transport med tyngre fordon, eller motsvarande last vid tex omrörning och tömning får ej före-

komma närmare behållaren än nedgrävningdjupet, utan speciella åtgärder.

Betongplatta ska utföras enligt särskilda anvisningar om tunga fordon förekommer närmare behållaren än nedgrävningdjupet.

Se montageanvisning, produktblad 4:71

## Montage anvisningar

Montageanvisningar avseende grundläggning, bottenplatta mm. Produktblad 4:71

Se montagefilm på Abetongs hemsida [www.abetong.se](http://www.abetong.se)

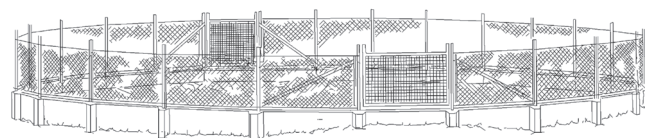
## Drift och underhåll

Föreskrifter för drift och underhåll av gödsel och urinbehållare, se produktblad 4:74

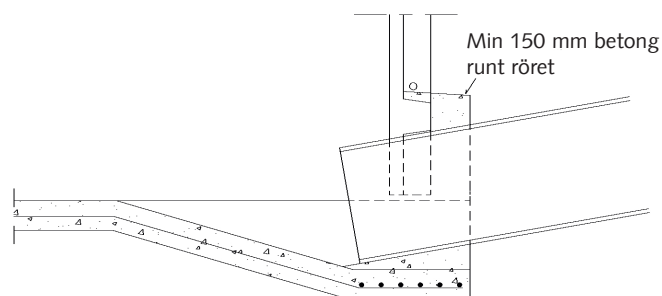
## Tillvalsprodukter

Mer information finns på produktblad 4:73

## Skyddsräcke



## Håltagning för kulvertrör



## Pumpgrop

